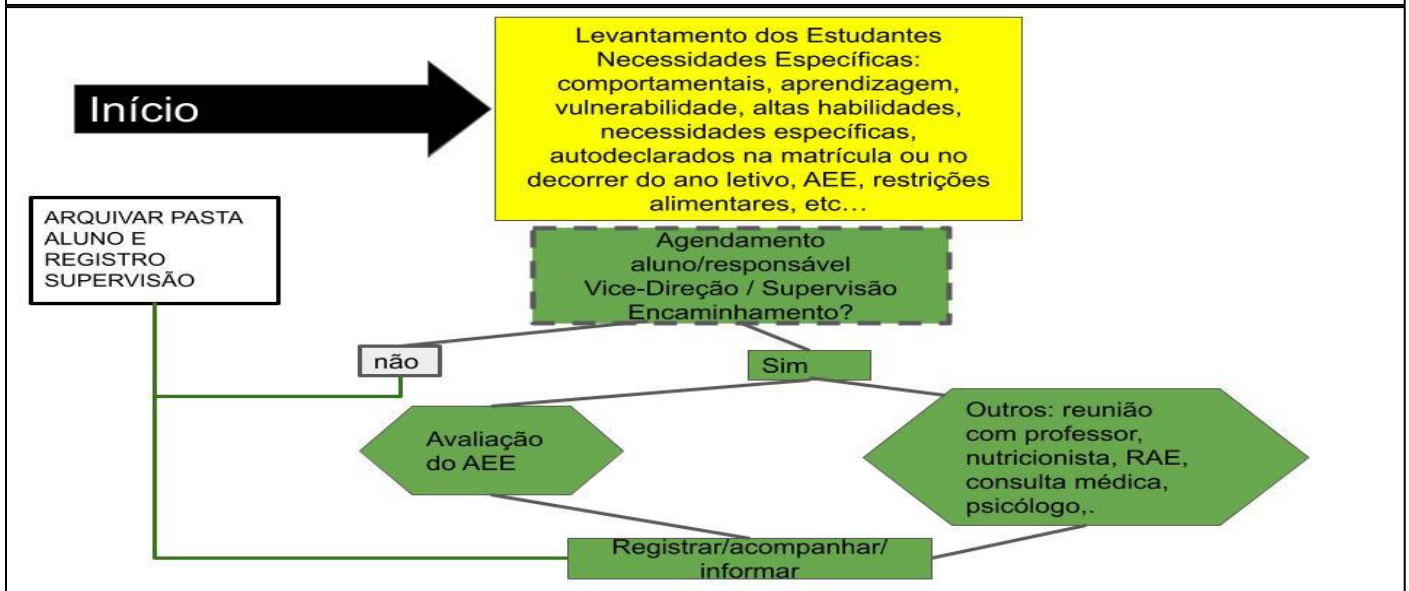
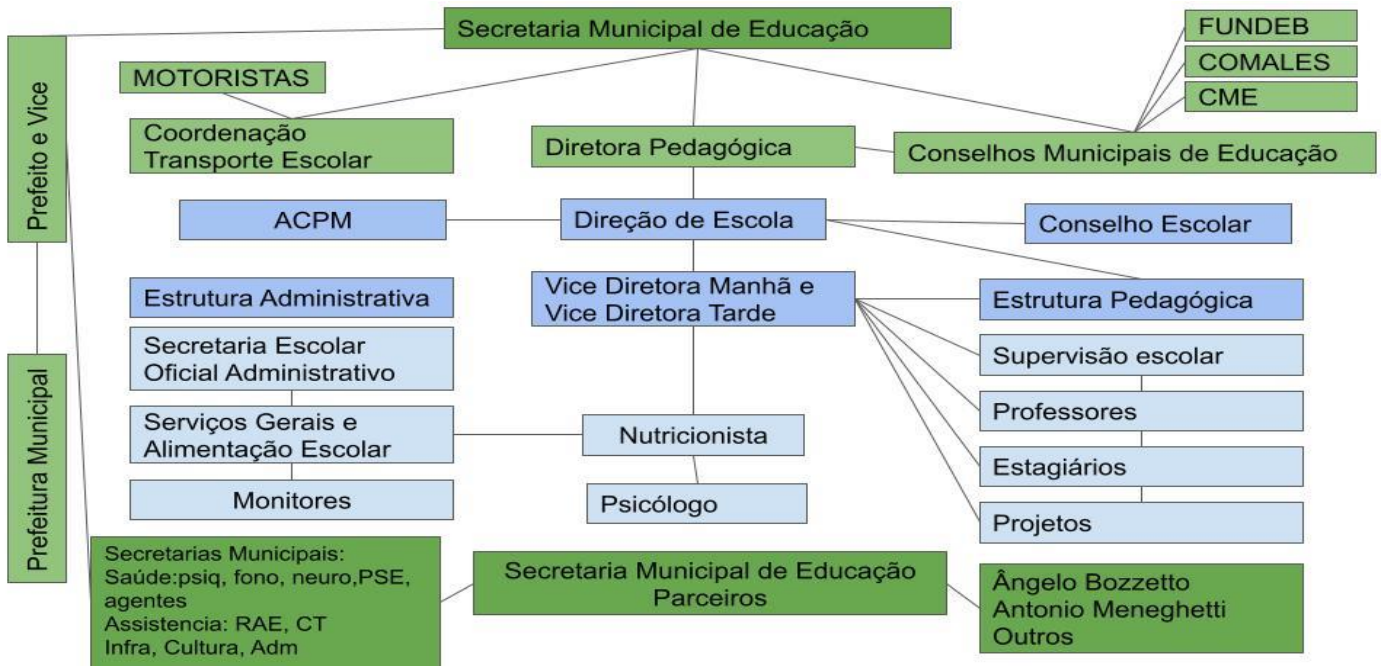




Prefeitura Municipal de Silveira Martins

Secretaria Municipal de Educação

Fluxo de informações – início ano letivo
 A ser reconstruído o interno escolar até o final de março (com base nos pactos de paz)





Prefeitura Municipal de Silveira Martins

Secretaria Municipal de Educação

DIRETOR	VICE-DIRETOR	SUPERVISOR
<p>1 Submete à aprovação da Secretaria Municipal de Educação, o Plano de Metas da Gestão Escolar, em consonância com as políticas públicas da Secretaria Municipal da Educação : lei 1630/2022- Até dia 31/3/2023 com participação e aprovação do Conselho Escolar; Nunca deixa a escola sem a supervisão de um dos representantes da equipe diretiva; Coordena a construção, com revisão da implementação do PPP e Regimento Escolar aprovado; Garante que a escola ofereça serviços educacionais de qualidade através de um plano de gestão que inclua as ações previstas da diretora, vice-diretora, supervisora escolar na gestão dos professores e servidores escolares com participação do Conselho Escolar (este deve constar do Plano de Metas a serem entregues a SME item 1); Submete ao conselho escolar, para apreciação e aprovação, o Plano de Aplicação dos Recursos Financeiros para o ano letivo 2023 com os recursos do PDDE e outros que a escola arrecade em ações com a comunidade escolar e ACPM; Coordena o cumprimento do calendário letivo; divulga à comunidade escolar a movimentação financeira da escola na reunião de Pais e Mestres dia 28/02. Manter sempre a divulgação da utilização de recursos pela escola e ACPM provenientes de promoções e PDDE em murais e páginas das redes sociais da escola; Divulga na reunião Pais e Mestres dia 28/2, os resultados das avaliações interna e externa da escola, além de propostas que visem à melhoria da qualidade do ensino-aprendizagem e ao alcance das metas estabelecidas (internas resultados das aprendizagens 2022 aprovações e reprovações) externo, resultado IDEB. Falar das ações 2023 turmas pequenas, aceleração, etc... e objetivos) Atualiza o tombamento dos bens públicos da escola, garantindo a sua conservação, passando o resultado da conferência para a SME até o dia 31/3/2023 e dar baixa do patrimônio com memorando a SME para serem retirados em prazo; Estoque de almoxarifado: designa servidores e manter atualizado e organizado, sendo responsável pela supervisão e controle</p> <p>1 Organiza documentos escolares: atualizar e organizar conforme legislação; Zela pelo cumprimento das normas e do trabalho dos servidores sob a sua chefia, Responsabilizar-se pelo controle da frequência dos servidores e professores, assumindo postura de chefia com determinações quando necessário fiscalizando o cumprimento desta ação pela</p> <p>Garante o cumprimento dos horários de planejamento e estudos, bem como participação em reuniões etc... vistoriar o trabalho da supervisão no desempenho das atribuições de orientação dos professores;</p> <p>Da conhecimento à comunidade sobre as diretrizes educacionais, calendário letivo, cardápio da merenda através de murais e páginas da escola via internet e outros meios disponíveis; Promove com o apoio das vice-diretoras e supervisora escolar em suporte junto com professores e servidores discussões e estudos de temas que envolvam o cumprimento das normas educacionais buscando amplo conhecimento; Acompanha e Orienta os projetos institucionais;</p>	<p>Auxilia o(a) diretor(a), responsabilizando-se pela execução conjunta de todas as atividades estabelecidas</p> <p>Sempre responder pela escola na ausência do diretor; Atende a organização do turno no que se refere à disciplina, controle de entrada e saída de alunos, professores e funcionários; Estreita a relação com as famílias, acompanhando a entrada e a saída dos alunos e atendendo aos pais; Recebe as famílias, alunos e funcionários ANTERIORMENTE AO DIRETOR, Orientando, quando necessário: quanto à procura de serviços de proteção social, quanto a necessidade de diálogo com outros profissionais e/ou professor/supervisor, mediando este momento e quando necessário requisitar ao diretor a presença.</p> <p>*Quando resolvido pela vice-direção apenas reportar ao diretor. Os dois vice-diretores devem manter fluxo de informação Acompanha o controle do supervisor junto aos professores a frequência de alunos, realizando convocações, reuniões e encaminhamentos necessários relativo a esta ação; Encontra soluções para cobrir faltas e substituições; Orienta e acompanhar os projetos institucionais; Apóia a Secretaria de Educação e Diretor na participação dos profissionais e elaboração da pauta dos encontros de formação de professores e servidores; Da suporte à Direção pedagógica da SME na avaliação de desempenho dos docentes e acompanhar o trabalho do supervisor escolar</p> <p>neste cumprimento; Monitora todas as etapas da merenda, do recebimento dos alimentos ao descarte; Observa a manutenção do prédio e de equipamentos; Monitora todas as etapas da merenda, do recebimento dos alimentos ao descarte; Observa a manutenção do prédio e de equipamentos; Checa as condições de segurança do prédio; Media conflitos no ambiente escolar; Supervisiona as finanças; Auxilia na prestação de contas e efetividade;</p> <p>Participar do cumprimento do Regimento Escolar e do Projeto Político Pedagógico solidariamente com o diretor; Responder pelo ensino aprendizagem dos alunos solidariamente com o diretor; Planeja e executar o Plano de Metas em parceria com o diretor(a). Responde, solidariamente com o diretor, pelo ensino aprendizagem dos alunos</p>	<p>Coordenar a elaboração do projeto pedagógico e Plano global da rede escolar; coordenar a elaboração do plano curricular; elaborar o plano de ação do Serviço de supervisão escolar, a partir do Plano Global orientar e supervisionar atividades e diagnósticos, controle e verificação do rendimento escolar; assessorar o trabalho docente quanto a métodos e técnicas de ensino na avaliação dos alunos; assessorar a Direção na tomada de decisões relativas ao desenvolvimento do Plano Curricular; acompanhar o desenvolvimento do trabalho escolar; elaborar e acompanhar o cronograma das atividades docentes; dinamizar o currículo da escola, colaborando com a direção no processo de ajustamento do trabalho escolar as exigências do meio; coordenar conselhos de classe; analisar o histórico escolar dos alunos com vistas a adaptações, transferências, reingressos e recuperações; integrar o processo de controle das unidades escolares, atendendo direta ou indiretamente as escolas, estimular e assessorar a efetivação de mudanças no ensino; executar tarefas afins. PPP A presença obrigatória da supervisão escolar, com tarefas de coordenação dos trabalhos pedagógicos na escola é fundamental. Ter uma visão global do cumprimento deste PPP, sugerindo, propondo e avaliando com os sujeitos do processo de ensino-aprendizagem é tarefa que precisa ser desempenhada por alguém que conheça a legislação, (LDB, BNCC) e o DOM, bem como o Plano Municipal de Educação. Entre suas tarefas está a de conhecer e orientar para que os objetivos e as propostas pedagógicas do PPP sejam cumpridos e de fato implementadas no fazer pedagógico de cada professor(a). A escola poderá ampliar o número de supervisores, conforme cresce o número de alunos na escola. Maior detalhamento sobre o plano de carreira desse profissional e suas atribuições estão na legislação anexa. REGIMENTO ESCOLAR SEÇÃO III Art. 90. Ao professor compete à elaboração e o cumprimento do seu plano de trabalho, registro obrigatório conforme Parecer CEED Nº325/2014. É indispensável que o professor tenha conhecimento dos princípios legais, políticos, filosóficos que fundamentam o currículo proposto no Documento Orientador Municipal e no Projeto político pedagógico da escola e expressos em seus planos de aula. O Supervisor escolar deve zelar pelo acompanhamento e assessoramento aos professores quanto ao proposto nos documentos norteadores escolares na prática pedagógica docente. O Professor deve entregar ao supervisor escolar, anualmente o seu Plano de trabalho onde estará expresso o planejamento do professor para alcançar estes objetivos, de acordo com a realidade e diagnóstico da turma. Pode melhorar este texto SEÇÃO IV DOS ESTUDOS DE RECUPERAÇÃO V. o professor com quem o aluno reprovou, sempre que possível, deverá preparar o Plano de Trabalho a ser desenvolvido com base nos objetivos não alcançados pelo aluno, auxiliado pelo Supervisor Escolar; O Plano de Trabalho dos profissionais deve ser acompanhado pela supervisão escolar, que, como mediador, deve acompanhar o fazer pedagógico, os diários de classe e todos os processos propostos no plano de trabalho, afim de dar suporte aos docentes de forma contínua na busca do atendimento ao proposto. Elementos do Plano de Trabalho Docente Estes elementos podem ser alterados pela orientação da supervisão escolar, com vistas a atender a demanda, devendo neste caso ser registrado em livro de atas da instituição de ensino.</p>



Prefeitura Municipal de Silveira Martins
Secretaria Municipal de Educação